

Perusopetuksen ryhmäkoko 2010

Opetus- ja kulttuuriministeriö
Undervisnings- och kulturministeriet



Opetusryhmäkoko 1-6 luokilla 2010

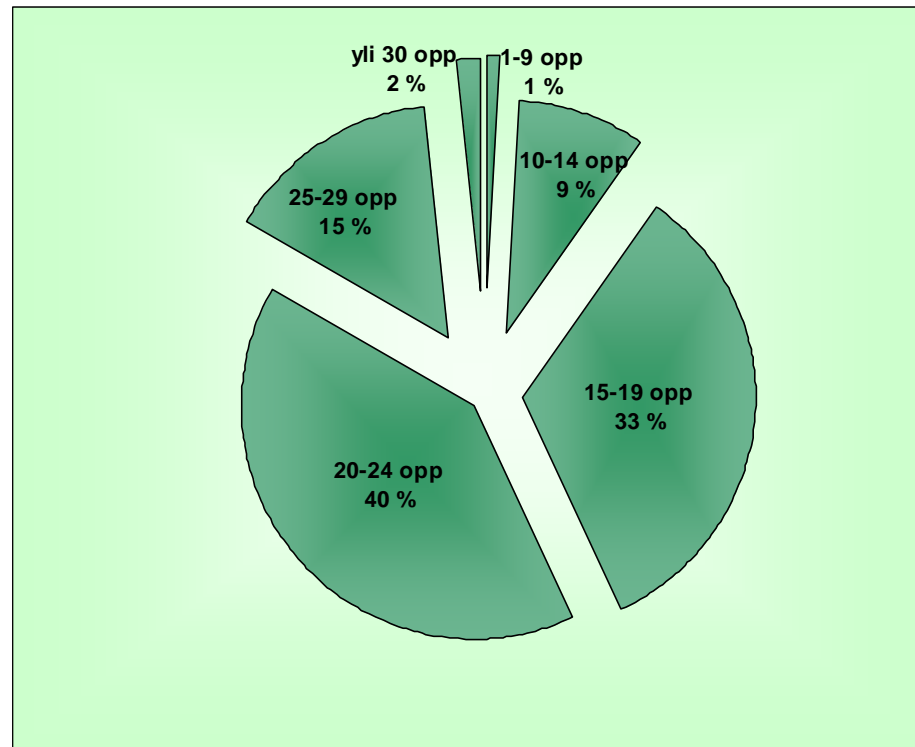
Opetusryhmäkoon keskiarvo	Opetusryhmäkoon keskiarvo 2008	Opetusryhmäkoon keskiarvo 2010	Ryhmäkoon muutos
Oman luokan luokka-aste yhteensä	19,57	19,21	-0,36
1.-6. vuosiluokat yhteensä	20,70	20,24	-0,46
1. vuosiluokka	18,80	18,46	-0,34
2. vuosiluokka	19,35	19,07	-0,28
3. Vuosiluokka	20,62	20,34	-0,28
4. vuosiluokka	21,41	20,90	-0,51
5. vuosiluokka	21,88	21,31	-0,57
6. vuosiluokka	22,47	21,72	-0,75
Esiopetus	13,87	14,12	0,25
Yhdysluokka muu	16,42	16,27	-0,15

Ryhmäkoko on kaikki luokat huomioiden vähentynyt 0,36 oppilaalla/ryhmä. 1-6 vuosiluokilla ryhmäkoon pienennys on ollut -0,46. oppilasta/ryhmä. Huomioitavaa on, että ryhmäkoko on pienentynyt jokaisella luokka-asteella poislukien esiopetus. Pienennys on ollut voimakkainta 4. 5. ja 6. luokilla.

Tiedonkeruun perustana olevat vuosiluokittaiset oppilasmäärät ja ryhmien määrät löytyvät raportoituna sarjan viimeisiltä sivuilta.

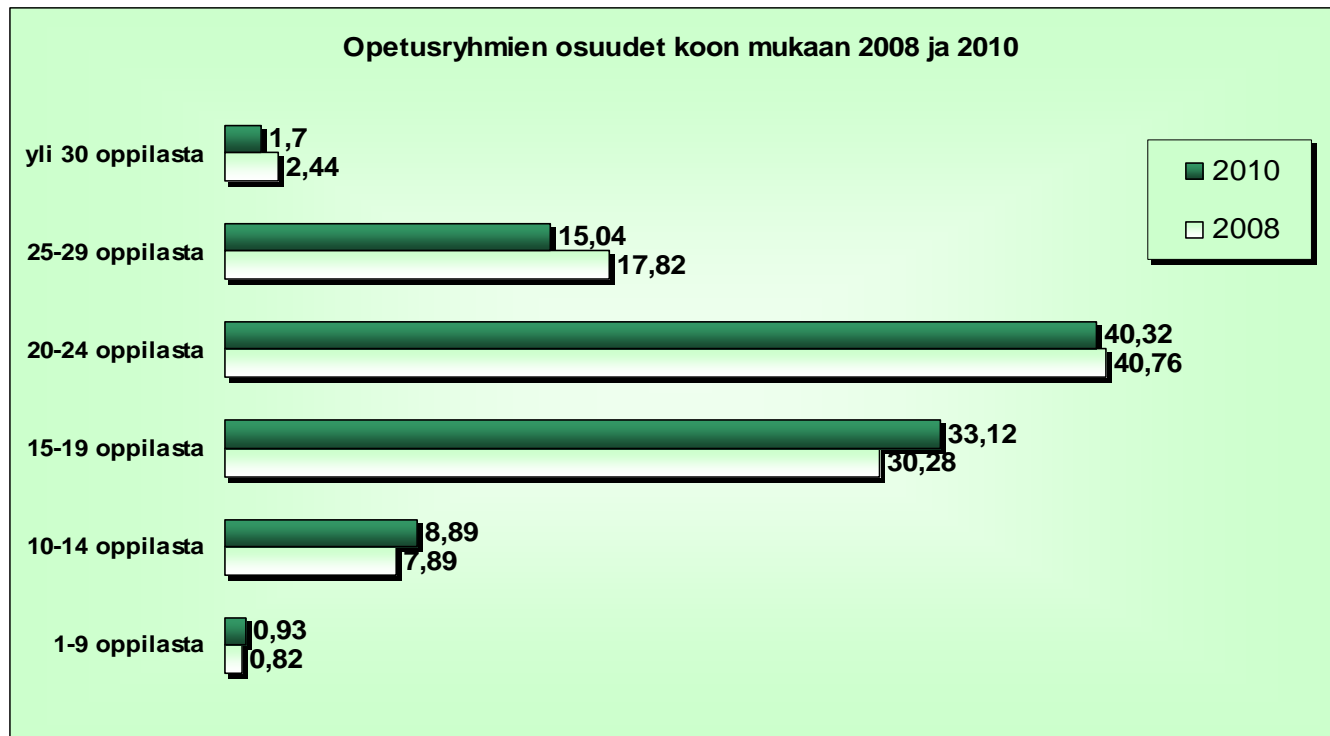
Lähde: Tilastokeskus 2010

Opetusryhmien osuudet (%) kokoluokittain 1-6 luokilla 2010



Noin kolme neljästä (73%) 1-6 luokkien opetusryhmistä on kooltaan 15-24 oppilasta. Vajaa viidennes (17%) ryhmistä on yli 25 oppilaan ryhmiä ja näistä 2% yli 30 oppilaan ryhmiä. Myös pienet ryhmät ovat edustettuina. Kymmenen prosenttia opetusryhmistä on alle 14 oppilaan ryhmiä. Alle yhdeksän oppilaan ryhmiäkin oli noin 1%

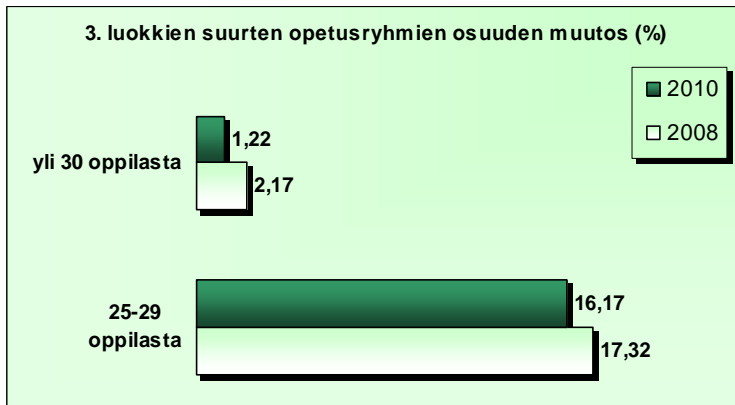
Opetusryhmien osuudet (%) koon mukaan 1-6 luokilla 2008 ja 2010



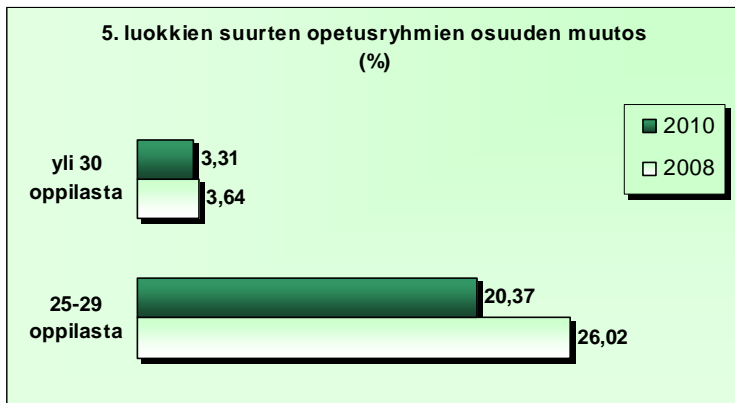
Suurten oppilasryhmien määrä on vähentynyt vuodesta 2008. Yli 30 oppilaan ryhmien määrä on laskenut vuoden 2008 2,4%:sta ollen 2010 1,7%. 25-29 oppilaan ryhmien määrä väheni noin 3 prosenttiyksikköä. Saman verran vastaavasti lisääntyi 15-19 oppilaan ryhmien osuus. Pääsääntöisesti yli 20 oppilaan ryhmien osuus väheni ja alle 20 oppilaan ryhmien osuus kasvoi.

Suurten opetusryhmien osuus (%) kaikista ryhmistä 2008 ja 2010

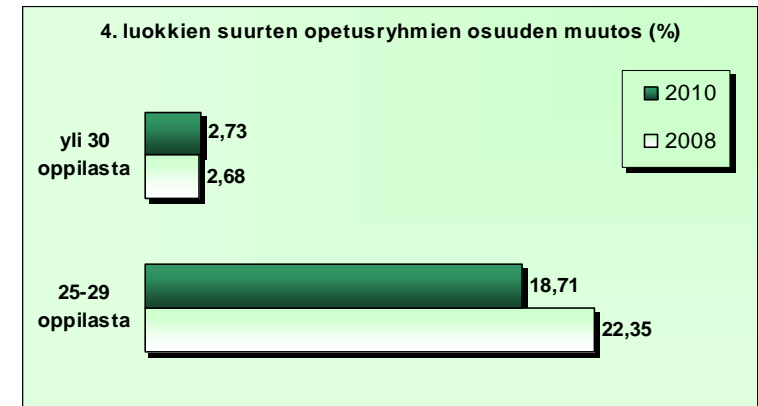
3.luokat



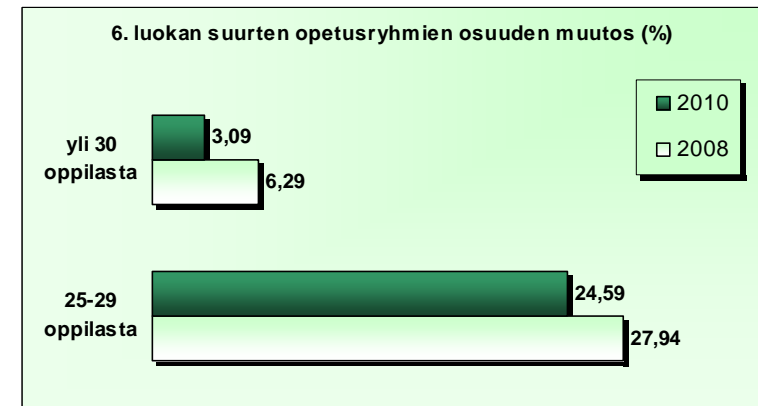
5.luokat



4.luokat



6.luokat



Suurten opetusryhmien osuus väheni kaikilla luokka-asteilla, mutta erityisesti 4. 5. ja 6. luokilla.

Näillä luokilla 25-29 oppilaiden ryhmien osuus on vähentynyt 3-6 prosenttiyksikköä. Viidensillä luokilla 25-29 oppilaan ryhmien osuus väheni neljänneksestä (26%) viidennekseen (20%).

Yli 30 oppilaan ryhmien osuus väheni eniten kuudensilla luokilla. Vuonna 2008 näiden ryhmien osuus oli 6% ja vuonna 2010 3%.

Opetusryhmien keskipöko luokka-asteittain

Luokka-aste	2008	2010	ero
1. luokka	18,80	18,46	-0,34
2. luokka	19,35	19,07	-0,28
3. luokka	20,62	20,34	-0,28
4. luokka	21,41	20,90	-0,51
5. luokka	21,88	21,31	-0,57
6. luokka	22,47	21,72	-0,75
7. luokka	17,41	17,29	-0,12
8. luokka	17,29	17,15	-0,14
9. luokka	17,18	16,98	-0,20

Keskimääräinen ryhmäpöko pieneni eniten 4.5 ja 6. luokilla, mutta myös yläluokilla (7-9) opetusryhmät pienenivät verrattuna vuoteen 2008.

Opetusryhmien koko 1-2 luokilla maakunnittain 2008 ja 2010

Maakunta	Keskiarvo 2008	Keskiarvo 2010	ero
Uusimaa	19,98	19,76	-0,22
Itä-Uusimaa	18,67	18,05	-0,62
Varsinais-Suomi	19,54	18,54	-1
Satakunta	18,35	17,93	-0,42
Kanta-Häme	20,02	19,70	-0,32
Pirkanmaa	19,76	19,85	0,09
Päijät-Häme	19,77	19,70	-0,07
Kymenlaakso	18,40	18,22	-0,18
Etelä-Karjala	18,29	17,45	-0,84
Etelä-Savo	18,94	18,96	0,02
Pohjois-Savo	18,65	18,33	-0,32
Pohjois-Karjala	19,44	18,70	-0,74
Keski-Suomi	18,50	18,43	-0,07
Etelä-Pohjanmaa	17,07	16,73	-0,34
Pohjanmaa	16,80	16,12	-0,68
Keski-Pohjanmaa	17,86	18,24	0,38
Pohjois-Pohjanmaa	18,79	18,66	-0,13
Kainuu	18,18	17,63	-0,55
Lappi	17,86	18,08	0,22
<i>Manner-Suomi</i>	<i>19,08</i>	<i>18,76</i>	<i>-0,32</i>

1-2 luokilla ryhmäkoko on keskimäärin 18,76 oppilasta/opetusryhmä. Ryhmäkoko on vähentynyt keskimäärin noin kolmannesosaoppilaan verran. Vähentyminen on ollut suurinta Varsinais-Suomessa, Etelä-Karjalassa ja Pohjois-Karjalassa. Vastaavasti ryhmäkoko on hieman kasvanut Lapissa.

Opetusryhmien koko 3-6 luokilla maakunnittain 2008 ja 2010

Maakunta	Keskiarvo 2008	Keskiarvo 2010	ero
Uusimaa	22,65	22,17	-0,48
Itä-Uusimaa	20,58	20,03	-0,55
Varsinais-Suomi	21,20	20,97	-0,23
Satakunta	21,16	20,36	-0,80
Kanta-Häme	22,95	21,27	-1,68
Pirkanmaa	22,10	22,15	0,05
Päijät-Häme	21,69	21,39	-0,30
Kymenlaakso	22,28	20,75	-1,53
Etelä-Karjala	20,46	19,70	-0,76
Etelä-Savo	21,69	20,71	-0,98
Pohjois-Savo	21,11	20,58	-0,53
Pohjois-Karjala	20,58	21,47	0,89
Keski-Suomi	21,83	21,13	-0,70
Etelä-Pohjanmaa	20,05	19,63	-0,42
Pohjanmaa	19,01	18,10	-0,91
Keski-Pohjanmaa	19,83	18,74	-1,09
Pohjois-Pohjanmaa	21,52	21,00	-0,52
Kainuu	20,68	19,63	-1,05
Lappi	20,01	19,84	-0,17
<i>Manner-Suomi</i>	<i>21,59</i>	<i>21,06</i>	<i>-0,53</i>

3-6 luokilla ryhmäkoko on keskimäärin 21,06 oppilasta/opetusryhmä. Ryhmäkoko on vähentynyt keskimäärin reilun puolikkaan oppilaan verran. Vähentyminen on ollut suurinta Kanta-Hämeessä, Kymenlaaksossa ja Keski-Pohjanmaalla. Vastaavasti ryhmäkoko on kasvanut Pohjois-Karjalassa.

Opetusryhmien koko 7-9 luokilla maakunnittain 2008 ja 2010

Maakunta	Keskiarvo 2008	Keskiarvo 2010	ero
Uusimaa	17,78	17,39	-0,39
Itä-Uusimaa	17,80	17,54	-0,26
Varsinais-Suomi	17,50	17,39	-0,11
Satakunta	17,46	17,63	0,17
Kanta-Häme	17,84	17,49	-0,35
Pirkanmaa	16,88	17,15	0,27
Päijät-Häme	17,36	17,23	-0,13
Kymenlaakso	17,41	16,89	-0,52
Etelä-Karjala	17,65	17,03	-0,62
Etelä-Savo	17,53	17,29	-0,24
Pohjois-Savo	17,22	16,93	-0,29
Pohjois-Karjala	16,75	16,99	0,24
Keski-Suomi	17,42	17,46	0,04
Etelä-Pohjanmaa	16,79	16,30	-0,49
Pohjanmaa	16,73	16,34	-0,39
Keski-Pohjanmaa	16,28	16,72	0,44
Pohjois-Pohjanmaa	17,04	16,90	-0,14
Kainuu	16,98	16,71	-0,27
Lappi	16,37	16,73	0,36
<i>Manner-Suomi</i>	<i>17,30</i>	<i>17,14</i>	<i>-0,16</i>

7-9 luokilla ryhmäkoko on keskimäärin 17,14 oppilasta/opetusryhmä. Ryhmäkoko on vähentynyt keskimäärin noin 0,16 oppilaan verran. Vähentyminen on ollut suurinta Etelä-Karjalassa, Kymenlaaksossa ja Etelä-Pohjanmaalla. Vastaavasti ryhmäkoko on kasvanut Lapissa, Pirkanmaalla, Pohjois-Karjalassa ja Satakunnassa.

Opetusryhmäkoko suurimmissa kaupungeissa 2010

Kaupunki	Opetusryhmien koon keskiarvo 1-6-luokilla* 2010	Opetusryhmien koon keskiarvo 7-9-luokilla 2010
Helsinki	21,31	16,79
Espoo	20,30	16,94
Tampere	22,20	17,46
Vantaa	22,76	18,82
Turku	21,34	17,97
Oulu	20,25	17,43
Lahti	22,50	17,82
Kuopio	20,80	18,02
Jyväskylä	20,68	18,82
Pori	20,70	18,03
Koko maa	19,21	17,14

* Keskiarvo sisältää 1-6 luokkien lisäksi esiopetusluokat ja yhdysluokat

Suurimmissa kaupungeissa ryhmäkoko 1-6 luokilla vaihteli Vantaan 22,76 Oulun 20,25 oppilaan välillä. 7-9 luokilla suurimmat ryhmäkoot olivat Jyväskylän ja Vantaan 18,82 oppilasta per ryhmä. Pienimmillään ryhmäkoko oli Helsingissä, 16,79.

Opetusryhmäkoko 1-6 luokilla suurimmissa kaupungeissa 2008 ja 2010

Kaupunki	Opetusryhmien koon keskiarvo 1-6-luokilla* 2008	Opetusryhmien koon keskiarvo 1-6-luokilla* 2010	ero
Helsinki	21,80	21,31	-0,49
Espoo	20,52	20,30	-0,22
Tampere	21,63	22,20	0,57
Vantaa	23,04	22,76	-0,28
Turku	21,49	21,34	-0,15
Oulu	20,43	20,25	-0,18
Lahti	22,25	22,50	0,25
Kuopio	20,47	20,08	-0,39
Jyväskylä	20,91	20,68	-0,23
Pori	21,57	20,70	-0,87
Koko maa	19,57	19,21	-0,36

* Keskiarvo sisältää esiopetusluokat ja yhdysluokat

Suurimmista kaupungeista keskimääräinen ryhmäkoko 1-6 luokilla on pienentynyt eniten Porissa ja Helsingissä. Myös Jyväskylässä, Vantaalla, Kuopiossa, Espoossa, Oulussa ja Turussa ryhmäkoko on pienentynyt. Tampereella ja Lahdessa keskimääräinen ryhmäkoko oli suurempi kuin vuonna 2008.

Opetusryhmäkoko 7-9 luokilla suurimmissa kaupungeissa 2008 ja 2010

Kaupunki	Opetusryhmien koon keskiarvo 7-9 - luokilla 2008	Opetusryhmien koon keskiarvo 7-9 - luokilla 2010	ero
Helsinki	17,68	16,79	-0,89
Espoo	17,06	16,94	-0,12
Tampere	16,97	17,46	0,49
Vantaa	18,42	18,82	0,4
Turku	18,28	17,97	-0,31
Oulu	17,66	17,43	-0,23
Lahti	17,83	17,82	-0,01
Kuopio	17,94	18,02	0,08
Jyväskylä	18,97	18,82	-0,15
Pori	18,89	18,03	-0,86
Koko maa	17,30	17,14	-0,16

Suurimmista kaupungeista keskimääräinen ryhmäkoko 7-9 luokilla on pienentynyt eniten Helsingissä ja Porissa. Myös Oulussa, Turussa, Jyväskylässä ja Espoossa ryhmäkoko on pienentynyt. Tampereella ja Vantaalla keskimääräinen ryhmäkoko oli suurempi kuin vuonna 2008. Lahdessa ja Kuopiossa keskimääräinen ryhmäkoko oli pysynyt samansuuruisena.

Kunnat, joissa on pienimmät ja suurimmat opetusryhmäkoot 1-6 luokilla*

Kunta	Kunnan opetusryhmien koon keskiarvo
Utsjoki	6,08
Enontekiö	9,07
Luhanka	10,17
Puumala	11,00
Kivijärvi	11,80
Kolari	11,92
Uusikaarlepyy	12,04
Oravainen	12,08
Kaskinen	12,17
Vöyri-Maksamaa	12,55
Marttila	22,17
Tampere	22,20
Nurmijärvi	22,27
Karkkila	22,41
Lahti	22,50
Siuntio	22,75
Vantaa	22,76
Valkeakoski	22,93
Kemi	23,32
Kerava	25,07

*Keskiarvot sisältävät 1-6 luokat sekä esiopetus- ja yhdysluokat

*Pienimpien ja suurimpien opetusryhmäkokojen omaavien kuntien aineistot on todettu kuvaavan kunnan todellista tilannetta edustavasti.

Opetusryhmäkoko oppilaitoksen kielen mukaan

Oppilaitoksen kieli	2008	2010	ero
Yhteensä	19,79	19,42	-0,37
Suomi	19,95	19,61	-0,34
Ruotsi	17,44	16,96	-0,48

*Laskennassa on mukana 1-6 luokat sekä yhdysluokat.

Ruotsinkielisissä oppilaitoksissa opetusryhmien keskimääräinen koko on pienentynyt hieman enemmän kuin suomenkielisissä opetusryhmissä.

Opetusryhmien keskokoko 1-6 luokilla* kaupunki-, taajama- ja maaseutukunnissa 2008 ja 2010

Kuntatyyppi	Keskikoko 2008	Keskikoko 2010	ero
Kaupunkimaiset kunnat	21,15	20,60	-0,55
Taajaan asutut kunnat	19,29	18,51	-0,78
Maaseutumaiset kunnat	17,23	16,85	-0,38
<i>Manner-Suomi</i>	<i>19,78</i>	<i>19,42</i>	<i>-0,36</i>

*Laskennassa on mukana 1-6 luokat sekä yhdysluokat.

Opetusryhmien keskimääräiset koot ovat pienentyneet erityisesti kaupunkimaisissa kunnissa ja taajaan asutuissa kunnissa.

Koulutuksen järjestäjän opetusryhmäkoot oppilasmäärän mukaan 1-6* luokilla

Oppilasmäärä perusopetuksessa	Keskikoko 2008	Keskikoko 2010	ero
-49	*	11,95	*
50-99	15,51	13,83	-1,68
100-199	15,75	15,38	-0,37
200-499	17,28	16,91	-0,37
500-999	18,02	17,44	-0,58
1000-2999	19,53	19,09	-0,44
3000-4999	21,11	20,38	-0,73
5000-9999	20,82	20,08	-0,74
10000-	21,80	21,49	-0,31
<i>Manner-Suomi</i>	<i>19,78</i>	<i>19,42</i>	<i>-0,36</i>

*Laskennassa on mukana 1-6 luokat sekä yhdysluokat.

Yhteys opetusryhmäkoon ja koulutuksen järjestäjän koon välillä on selvästi havaittavissa. Keskimääräinen opetusryhmäkoko kasvaa kuin siirrytään pienistä koulutuksen järjestäjistä suurempiin.

*Pienimmän kokoluokan (-49) koulutuksen järjestäjien vertailua ei tehty vuoden 2008 puuttuvan tiedon vuoksi.



Opettajatiedonkeruu 2010

Taustaa

Opetus- ja kulttuuriministeriö
Undervisnings- och kulturministeriet

Taustaa: Oppilaiden määrä tiedonkeruussa

Oppilaiden määrä	Oppilaita 2008	Oppilaita 2010	Oppilaiden määrän muutos
Oman luokan luokka-aste yhteensä	301509	295658	-5851
1.-6. vuosiluokat yhteensä	243213	238828	-4385
1. vuosiluokka	39787	39485	-302
2. vuosiluokka	40233	39623	-610
3. Vuosiluokka	38922	39980	1058
4. vuosiluokka	39944	39775	-169
5. vuosiluokka	41455	39235	-2220
6. vuosiluokka	42872	40730	-2142
Esiopetus	9614	10051	437
Yhdysluokka muu	48682	46779	-1903

Oppilaiden määrä 2010 tiedonkeruussa on kaikki mukana olevat luokat (1-6, yhdysluokka, esiopetus) huomioiden lähes 6000 oppilaan verran pienempi kuin vuonna 2008. 1-6 luokilla muutos on n. 4300 oppilaan verran. Eniten oppilasmäärä väheni 5. ja 6. luokilla. Myös yhdysluokilla olevien oppilaiden määrän vähentyminen on ollut merkittävä. Esiopetuksessa olevien oppilaiden määrä on noussut noin 400 oppilaan verran. Tulevat ikäluokat ovat nykyistä esiopetusikäluokkaa suurempia, joten peruskoululaisten määrä kääntyy alaluokilta lähtien nousuun tulevina vuosina.

Taustaa: Opetusryhmien määrä tiedonkeruussa

Opetusryhmien määrä	Opetusryhmien määrä 2008	Opetusryhmien määrä 2010	Opetusryhmien määrän muutos
Oman luokan luokka-aste yhteensä	15410	15390	-20
1.-6. vuosiluokat yhteensä	11752	11802	50
1. vuosiluokka	2116	2139	23
2. vuosiluokka	2079	2078	-1
3. Vuosiluokka	1888	1966	78
4. vuosiluokka	1866	1903	37
5. vuosiluokka	1895	1841	-54
6. vuosiluokka	1908	1875	-33
Esiopetus	693	712	19
Yhdysluokka muu	2965	2876	-89

Opetusryhmien määrä on vuonna 2010 lähes sama kuin vuonna 2008. Kaikki mukana olevat luokat (1-6, yhdysluokka, esiopetus) huomioiden ryhmiä on 20 vähemmän kuin vuonna 2008. 1-6 luokilla ryhmien määrä on noussut 50 ryhmällä. Ryhmien määrä on lisääntynyt 1. 3. 4. vuosiluokilla. Opetusryhmiä on vastaavasti vähentynyt 5. ja 6. vuosiluokilta. Esiopetuksen ryhmien määrä on noussut 19 ryhmällä. Yhdysluokkien määrä vähentynyt jopa 89 ryhmän verran.

Taustaa: Vastausprosentit

- **Opettajatiedonkeruu toteutettiin keväällä 2010**
- **Perusasteen osalta opettajatiedonkeruuseen vastasi:**
 - 2587 peruskoulua (vastausprosentti 90,5 %)
 - 102 perusasteen erityiskoulua (82,4 %)
 - 31 perus- ja lukioasteen koulua (81,6 %)
- **Aineisto on edustava valtakunnallisten analyysien tekemiseen**
- **Kuntakohtaisten analyysien ja johtopäätösten osalta on tarkastettava, että opetusryhmien ja oppilaiden määrä on kyseisen kunnan kohdalla edustava**